

## 『es-navi 過去問添削』 添削提出方法のご案内

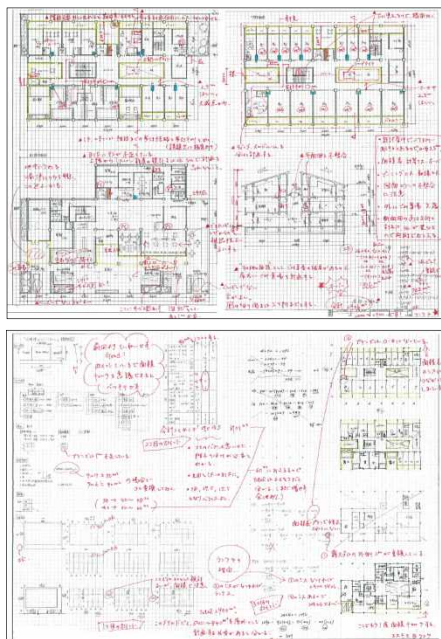
2018年1月8日

スタディ・ラボ es-navi 事務局

『es-navi 過去問添削』のお申し込みありがとうございました。

図面・エスキスの提出方法についてご案内いたします。内容をご確認の上、手順に沿って図面・エスキスデータをご提出ください。

### ■ 『es-navi 添削』とは？



#### <添削の目的>

- 減点項目を知り、「課題文の条件に沿ったプランを計画するための改善点」について、プランとエスキスを結び付けて学習すること。

#### <受験生の目標>

- プラン添削とエスキス添削をもとに、自分の弱点を認識する。
- 弱点強化のための学習を集中的に実践する。
- 戦略的学習を組み立て、継続的に実践する。

※戦略的学習…必要な内容を見極め、それを実践していく学習。

言われたことだからやる、やみくもに時間をかければいいというやり方をやめる。

### ■ 図面・エスキスの提出方法

#### <提出物>

- 平成 29 年本試験 図面(本試験の再現図)
- 平成 29 年本試験 エスキス用紙
- 課題文 (課題文に思考過程のメモがある場合のみ)

※記述につきましては、添削サービス外ですが簡単なコメントは可能です。ご希望の方は一緒に送付してください。

※平成 28 年、平成 27 年の過去問添削につきましては、上記“平成 29 年”をそれぞれ読みかえて提出物をご用意ください。

#### <提出方法>

PDFデータによる提出

※添削した図面・エスキスは、メールによる返却とさせていただきます。)

#### <提出先>

【宛先】 info@study-lab.net

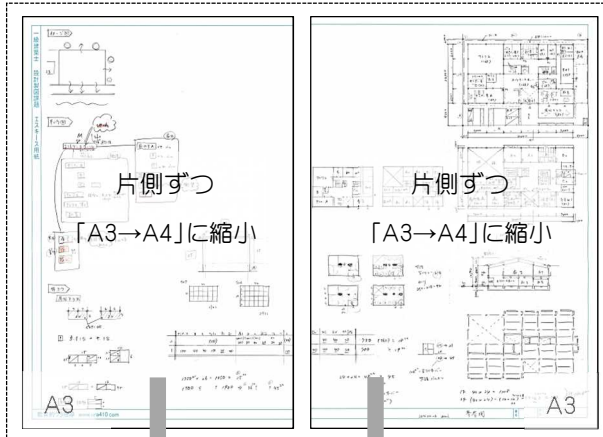
【件名】 es-navi 添削\_氏名\_参加番号

<提出物の用意について>

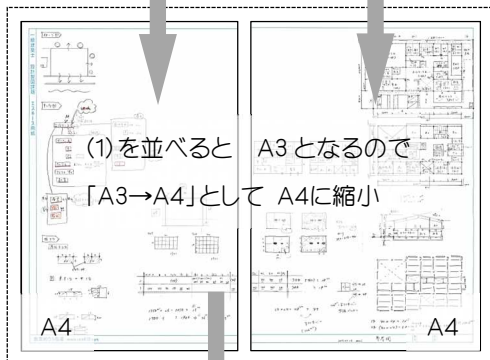
図面・エスキスをPDFデータにし、メールに添付して提出します。下記の要領で、A2サイズの図面とエスキス用紙を縮小し、図面・エスキスとも、最終的にA4サイズのPDFデータにしてください。

◆ 用紙サイズ縮小とデータ化の方法

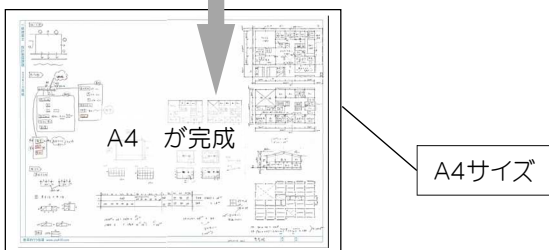
※ 図面・エスキス用紙 共通



(1) A2サイズの図面・エスキス用紙の半分を、それぞれ「A3→A4」として縮小コピーする。



(2) (1)で縮小コピーした2枚を並べてA3とする。



(3) (2)を「A3→A4」として縮小コピーすると、もともとA2だった図面・エスキス用紙がA4に縮小される。

(4) (3)をPDFデータとして保存する。

【保存名】 h29本試験添削\_氏名\_参加番号.pdf